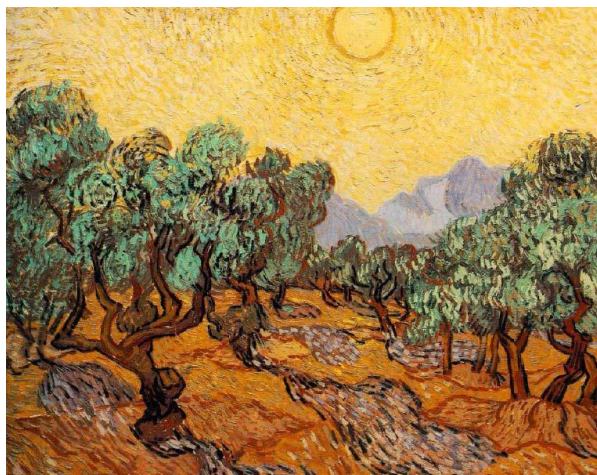


La taille des oliviers par Monsieur Gérard Morel .

Samedi 28 février 2015



La taille se fera idéalement, dans les mois de mars et avril, avant la floraison et, si possible, en lune descendante.

Pourquoi tailler ? Pour produire des **fruits** et du **bois neuf**.

Lors de la formation de l'arbre, on créera à partir du tronc les charpentières (de 5 à 7) suivant la force de l'arbre, qui seront les supports des branches à fruits.

L'olivier arbre méditerranéen a besoin d'air et de soleil.

Il faut aérer le centre tout en gardant quelques branches vers l'intérieur pour éviter de brûler les charpentières en été. On fera le tour de l'arbre pour retirer les « *gourmands*, longues branches qui montent droit vers le ciel, ils ne produisent pas ». Les branches qui ont déjà produit ne feront plus d'olives ; il faut les supprimer en gardant des jeunes bois de l'année (la couleur des feuilles est plus claire, argentée) ce sont eux qui vont produire.

On commence par le bout d'une branche dont on enlève le bois mort et celui qui a produit. On veillera à ce que les branches ne se gênent pas. On coupe les branchettes sous la branche principale. Il convient de ne pas tailler plus de 1/3 de la ramure.

Ne pas laisser des branches qui pendent à moins de 50cms du sol : risques de maladies.

Les maladies :

L'œil de paon : taches circulaires couleur marron sur la feuille. Traitement curatif: sulfate de cuivre 120g pour 10l la première fois , si cela persiste second passage avec 60g/ 10l. dès le mois de février mars et en tout cas avant la floraison.

La teigne « Prays oléaé »: L'adulte est un petit papillon gris de 6 mm de long. La larve, de couleur marron clair, mesure 7 mm en fin de développement. A la floraison c'est un papillon qui mange les fleurs. Traitement : insecticide bio. Type D6. 30ml pour 10l d'eau avant la floraison.

Le neiron : Petits coléoptère noir dont les larves xylophages minent les branches faibles, suite au gel, excès d'eau, incendie. On voit apparaître de la sciure autour des branches. Remède : Couper en dessous de la partie impactée et **brûler** celles qui sont infestées.



La mouche, « Bactrocera oléaé » Difficile problème. Car on ne sait jamais quand elle arrive nous dit M. Morel.

Il est possible de capturer des mouches de l'olive dans des pièges. Ce piégeage a pour but de repérer la présence de cet insecte dans l'olivieraie, en utilisation professionnelle.

Poser des Piège à mouches 1 pour 10 arbres. Si on trouve 8 mouches collées, il faut sulfater :

D6 est le seul produit encore autorisé. Plusieurs sulfatages seront nécessaire suivant les arrivées de mouches début mi-juin juillet puis jusqu'à la récolte si nécessaire.

On pouvait autrefois utiliser le « diméthoate » ou « rogor » interdits depuis 2013.

Certains, préconisent l'argile fine, dont on blanchira tout l'arbre. Mais les traitements seront à répéter souvent, notamment après une pluie. (Onéreux en jardinerie). préférer une coop. de produits agricole.

Comment nourrir les arbres :

Déposer de l'*humus* à la pendaison des branches (ne pas en mettre sur les premiers 50cms autour du tronc).

Dans le commerce acheter un *engrais riche en magnésium*, (ex : « perlolive »). Enterrer légèrement, ne pas passer le motoculteur qui détruirait les radicelles de surface.

Arrosages : l'olivier arbre méditerranéen est théoriquement armé pour résister au climat chaud et sec. Toutefois, On peut l'arroser en cas d'été très sec ; une grande quantité d'eau 150l /arbre une fois ou deux en aout. Pas d'aspersion ou goutte à goutte qui favoriserait les maladies .

Il est conseillé de laisser pousser gazon ou herbes locales que l'on tondra.

Les Souquets : ce sont les rejets que l'on trouve aux pieds ou au bas des troncs.

En mars on peut les couper d'un coup de hache et les replanter pour faire de nouveaux arbres. Les tailler avant de les replanter ;Le temps de la reprise peut durer plusieurs mois

Les oliviers de la région :

Glando ou verdale, grossane, picholine.

Eviter la tanche de Nyons qui tombe avec le mistral.





Maintenant à vos sécateurs

Merci encore à Monsieur Morel pour tous ces précieux conseils

Annexe1 :


Quelques infos recueillies sur le site de l'Association Française Interprofessionnelle de l'Olive

Afidol.org . Vous y trouverez de multiples informations pour les oléiculteurs pro et amateurs et éventuellement vous abonner au bulletin d'information.

Feuille				
Aperçu	Période	Ravageur	Symptômes	Dégâts
	avril-mai	Psylle	Jeunes feuilles	Insignifiants dans la plupart des cas
	printemps automne	Oeil de paon	Défoliation	Possibilité de perte importante de récolte
Observations complémentaires : - Taches sur les feuilles (en particulier sur celles qui sont situées dans la partie basse de la frondaison) - Les variétés Tanche et Lucques sont particulièrement sensibles.				
	avril-mai-juin	Cantharide	Feuilles dévorées	Insignifiants dans la plupart des cas
Observations complémentaires : Les feuilles et les fleurs sont dévorées en particulier sur la partie la plus haute de la frondaison.				
	automne hiver	Teigne	Galleries	Insignifiants
Observations complémentaires: Les galeries sont un signe de la présence du ravageur dans le verger. Elles doivent alerter l'oléiculteur.				

	avril à mai puis août à septembre	Pyrale	Feuilles tendres dévorées	- Insignifiants sur les arbres de plus de 3 ans - Importants sur les arbres de moins de 3 ans
--	---	---------------	------------------------------	--

Observations complémentaires :
L'attaque est très rapide (2 à 5 jours).
Observer régulièrement l'extrémité des pousses.

	printemps	Otiorrhynque	Feuilles dentelées	Insignifiants la plupart du temps
--	-----------	---------------------	--------------------	--------------------------------------

Observations complémentaires:
Cet insecte grignote plutôt les feuilles situées près du sol (sur les rejets du pied en particulier)

	printemps été automne	Cochenille et Fumagine	Feutrage noirâtre sur les feuilles et les branches.	Baisse de production
--	--------------------------	-----------------------------------	---	-------------------------